



## 규격오일 및 용량

구분		오일 (액) 용량	규격	
엔진오일		≒ 7.5 ℓ	쌍용 자동차 순정오일 사용 MB SHEET 229.1, 229.3, 229.31 승인유	
냉각수 용량		≒ 11.0 ℓ	쌍용자동차 순정액 사용	
자동변속기 오일		≒ 9.5 ℓ	쌍용자동차 순정오일 사용	
트랜스퍼케이스 오일		≒ 1.4 ℓ	쌍용자동차 순정오일 사용 (ATF DEXRON III)	
액슬 오일	앞	≒ 1.4 ℓ	쌍용자동차 순정오일 사용 (API GL-5 & SAE 80W/90)	
	뒤	2WD	≒ 1.9 ℓ	쌍용자동차 순정오일 사용 (API GL-5 & SAE 80W/90)
		4WD	≒ 2.0 ℓ	
브레이크 오일		적당량	쌍용자동차 순정오일 사용 (DOT4)	
파워 스티어링 오일		≒ 1.0 ℓ	쌍용자동차 순정오일 사용 (ATF DEXRON II)	



**경고**

- 각 오일(액)은 반드시 쌍용자동차의 순정오일(액)을 사용하십시오.
- 각 오일(액)을 혼용(타제품)하면 차량의 해당 부분에 손상을 줄 수 있으므로 혼용하지 마십시오.
- 교환 및 보충시 규정량을 준수하십시오.



## 알림

보증기간은 차량등록일이 아닌 신차 판매일로부터 산정되므로,  
신차 판매일자란에 판매일을 작성 후 보관하시기 바랍니다.

### \* 신차 판매일자 기입란

차대번호	K P <input type="text"/> <input type="text"/> <input type="text"/> <input type="text"/> <input type="text"/> <input type="text"/> <input type="text"/> <input type="text"/> <input type="text"/> <input type="text"/> P <input type="text"/> <input type="text"/> <input type="text"/> <input type="text"/> <input type="text"/>
판매일자	년      월      일



## 주의

차량에 점검 및 수리가 필요할 경우에는 반드시 순정부품을 사용하고, 최신 시설과 숙련된 서비스  
요원이 있는 가까운 당사 서비스 네트워크를 방문하시어 점검 및 정비를 받으시기 바랍니다.  
만일 순정부품을 사용하지 않거나 당사 서비스 네트워크가 아닌 곳에서 점검 정비하여 발생하는  
클레임은 보증수리를 받을 수 없습니다. 자세한 사항은 보증서를 참조하십시오.





# 목차

## 00 미리보기

- 차량 제원.....0-2
- 차량 식별.....0-6
- 스위치.....0-7
- 엔진룸.....0-8
- 일러두기.....0-9
- 환경보호.....0-10

## 01 제작결함 안내 및 차량과 안전

- 제작결함안내 ..... 1-2
- 운행전 확인사항..... 1-3
- 차량 사용시 위험사항..... 1-8
- 엔진 시동 및 출발, 정지..... 1-17
- 차량 관리..... 1-18
- 겨울철 차량 관리..... 1-23
- 차량개조 및 변경에 관한 경고사항..... 1-25

## 02 차량 시동키/리모콘 키의 기능

- 리모콘 키의 기능 ..... 2-2
- 이모빌라이저 & 리차저블 시스템 ..... 2-4
- 시동키의 위치에 따른 기능 ..... 2-6
- 시동키를 이용한 도어 잠금/해제..... 2-8

- 도난 경보 시스템 ..... 2-9

## 03 각부 개폐 장치 및 화물 적재

- 도어 열림 레버, 잠금/해제 노브 ..... 3-2
- 윈도우 개폐 ..... 3-4
- 연료 주입구 개폐..... 3-6
- 엔진 후드 개폐 ..... 3-7
- 화물 적재 및 데크 사용 ..... 3-8

## 04 실내 스위치

- 실내 스위치..... 4-2
- 라이트 스위치..... 4-4
- 와이퍼 및 와셔액 스위치..... 4-8
- 크루즈 컨트롤 스위치..... 4-10
- 레인센싱 와이퍼..... 4-16
- 아웃사이드 미러 조정 스위치..... 4-17
- 트립 스위치  
(구간거리 및 적산거리 표시)..... 4-18
- 열선 스위치..... 4-19
- 스티어링 휠 오디오 스위치\*..... 4-20
- 4륜구동 장치 및 스위치\* ..... 4-21
- 오버헤드 콘솔 스위치/룸램프 스위치..... 4-24

## 05 계기판

- 계기판 ..... 5-2
- 각종 게이지 및 표시창 ..... 5-3
- 각종 경고등 및 표시등 ..... 5-5

## 06 변속기 관련장치 및 제동장치

- 자동변속기 선택레버..... 6-2
- 자동변속기 차량 운행 방법..... 6-3
- 자동변속기 선택레버 위치..... 6-5
- 윈터(W)/스탠다드(S) 모드 ..... 6-10
- 자동변속기 안전모드..... 6-11
- 주차 보조 시스템..... 6-12
- 브레이크 시스템..... 6-14
- 주차 브레이크..... 6-18

## 07 시트 사용 방법

- 운전석 시트..... 7-2
- 동반석 시트..... 7-5
- 리어 시트..... 7-6
- 시트 워머 기능..... 7-8
- 시트 사용시 경고 및 주의사항..... 7-9



## 08 시트벨트 및 에어백

시트벨트 및 에어백.....	8-2
시트벨트.....	8-4
3점식 시트벨트 착용법.....	8-5
2점식 시트벨트 착용법(리어 가운데 시트).....	8-6
어린이용 보조 시트.....	8-7
시트벨트 관련 경고사항.....	8-12
에어백 장치.....	8-14
에어백 미작동 조건.....	8-17
에어백 관련 경고사항.....	8-21

## 09 히터 및 에어컨

히터/에어컨 시스템 구성.....	9-2
히터/에어컨 사용시 주의사항.....	9-4
자동 히터/에어컨.....	9-5
수동 히터/에어컨.....	9-9
유리창 김서림/성에 제거 방법.....	9-12
에어컨 필터 교환.....	9-13

## 10 실내 편의장치

수납장치 및 실내 편의장치.....	10-2
스티어링 휠 높이 조정 및 온 작동.....	10-4

인사이드 룸미러.....	10-5
자동요금 징수 시스템(ETCS).....	10-6
센터 콘솔 박스/컵홀더.....	10-11
이동식 재떨이/프론트 보관함.....	10-12
시가라이터/안경 보관함.....	10-13
티켓 홀더/선바이저 및 조명 램프*.....	10-14
글로벌 박스/디지털 시계.....	10-15
파워소켓/핸드백 걸이.....	10-16
리어 센터 암레스트/ 측면 손잡이 및 옷걸이.....	10-17
센터 콘솔 리어 보관함/리어 트레이.....	10-18
뒷유리 열선*.....	10-19
오디오 시스템*.....	10-20

## 11 비상시 응급조치

배터리가 방전되었을 때.....	11-2
OVM 공구.....	11-4
비상 삼각대.....	11-5
타이어가 펑크났을 경우.....	11-6
임시용 타이어 탈거/교체.....	11-7
임시용 타이어 교환시 주의사항.....	11-11
엔진이 과열되었을 때.....	11-13

수분 분리, 엔진 점검 경고등 점등.....	11-15
연료 필터내 수분분리 작업.....	11-16
차량견인.....	11-17
견인차량 이용 불가능시(비상시).....	11-18
사고/와재/폭설시.....	11-19

## 12 간단한 점검 및 정비 / 배출가스 관리

정기점검 및 교환 주기표.....	12-2
내/외부 점검.....	12-6
엔진룸 점검.....	12-7
엔진오일 점검, 보충, 교환.....	12-8
엔진 냉각수 점검.....	12-10
에어클리너.....	12-11
파워 스티어링 오일 점검.....	12-12
연료 필터 및 프라임 펌프.....	12-13
브레이크 오일 점검.....	12-14
와셔액 점검 및 보충.....	12-15
배터리 관리.....	12-16
퓨즈와 릴레이.....	12-18
타이어 및 휠 점검.....	12-20
와이퍼 점검 및 와이퍼 블레이드 교환..	12-24



자가정비시 경고 및 주의사항..... 12-25  
 배출가스 규제..... 12-26  
 배출가스 관련 점검 및 정비기록 일지.. 12-28  
 점검 및 정비기록 일지..... 12-29

**13 각종 램프 점검 및 정비**

램프 규격 및 점검 방법..... 13-2  
 실외 램프 위치..... 13-3  
 실외 램프 교환..... 13-4  
 실내 램프 교환..... 13-9

**14 색인**



## 목 차

- 차량 제원 .....0-2
- 차량 식별 .....0-6
- 스위치 .....0-7
- 엔진룸 .....0-8
- 일러두기 .....0-9
- 환경보호 ..... 0-10



# 미리보기

0단원

1단원

2단원

3단원

4단원

5단원

6단원

7단원

8단원

9단원

10단원

11단원

12단원

13단원

14단원



# 차량 제원

단위: mm

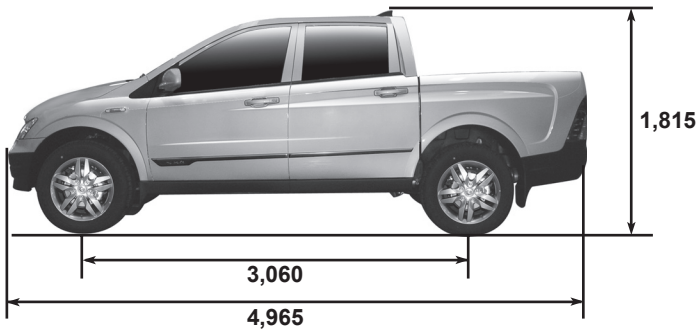
상면

정면



측면

후면



## 0-2 미리보기





**장치별 제원표(1)** \* ( ) 옵션, [ ] 2WD, 차량 중량 및 총중량은 최대치를 기준으로 작성되었으며 차량 옵션 및 사양에 따라 다릅니다.

0

구분	제원	비고	
일반사항	길이(mm)	4,965	
	너비(mm)	1,900	
	높이(mm)	1,815	
	차량 총중량(kg)	2,710(2,775) [2,615(2,680)]	
	차량 중량(kg)	1,985(2,050) [1,890(1,955)]	
	최대 적재량(kg)	400	
	사용연료	경유	
	연료탱크 용량(ℓ)	75	
	최소 회전 반경(m)	6.22	
엔진	엔진명	D20DT	
	실린더 수 / 압축비	4 / 17.5:1	
	총 배기량(cc)	1,998	
	캠샤프트 배열	DOHC	
	최대 출력	145ps / 4,000rpm	
	최대 토오크	31.6kgf·m / 1,800 ~ 2,750rpm	
	공회전 속도	780 ± 50rpm	
	냉각 방식	수냉식 / 강제순환	
	냉각수 용량(ℓ)	11.0	
	윤활방식	기어펌프 압송식	
	엔진 오일 용량(ℓ)	7.5	
	과급기 및 과급기 냉각 형식	VGT터보식, 공냉식	





## 장치별 제원표(II)

구분		제원	비고	
자동변속기	모델	전자식 6단		
	조작 방식	플로어 체인지식		
	기어비	1단	3.536	
		2단	2.143	
		3단	1.478	
		4단	1.156	
		5단	0.866	
		6단	0.677	
후진		3.094		
트랜스퍼케이스	모델	파트타임		
	형식	유성기어식		
	기어비	고속(4H)	1.000 : 1	
		저속(4L)	2.483 : 1	
파워 스티어링	형식	랙 및 피니언		
	조향각도	내측	36.34°	
		외측	31.09°	
프론트 액슬	드라이브 샤프트 형식	볼 조인트식		
	액슬 하우스형식	빌드업 형식		
리어 액슬	드라이브 샤프트 형식	반부동식		
	액슬 하우스형식	빌드업 형식		

### 0-4 미리보기



## 장치별 제원표(III)

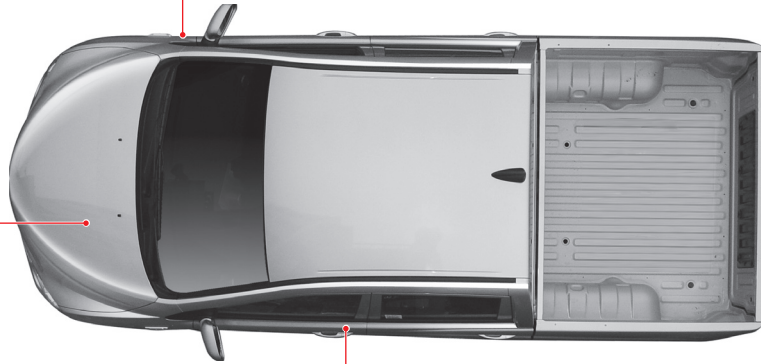
0

구분		제원	비고	
브레이크	마스터 실린더 형식	텐덤 형식		
	부스터 형식	진공 배력식		
	제동 형식	전륜	디스크	
		후륜	디스크	
주차 브레이크		케이블 작동식(내부 확장식)		
서스펜션	프론트 서스펜션	위시본 + 코일 스프링		
	리어 서스펜션	5-링크 + 코일 스프링		
에어컨	냉매 규격 및 용량	R-134a(650 ± 30g)		
전기장치	배터리 형식 / 용량(V-AH)	MF / 12 - 90		
	시동모터 출력(V-KW)	12 - 2.2		
	발전기 출력(V-A)	12 - 115		

\* ( ) 옵션



# 차량 식별

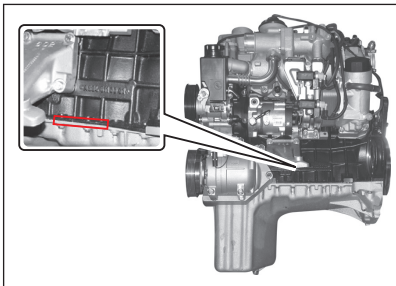


## 2. 차대번호



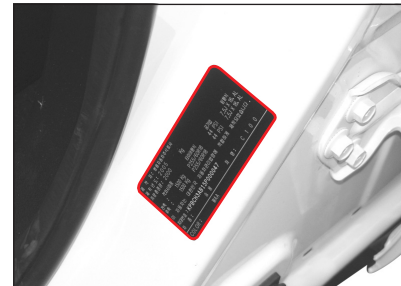
앞우측 타이어 뒤쪽 프레임에 타각되어 있습니다.

## 1. 엔진번호



흡기 매니폴드 측 실린더 블록 하단면에 타각되어 있습니다.

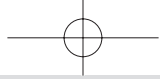
## 3. 인증라벨 스티커



운전석 도어를 열면 하단부(B필라)에 부착되어 있습니다.

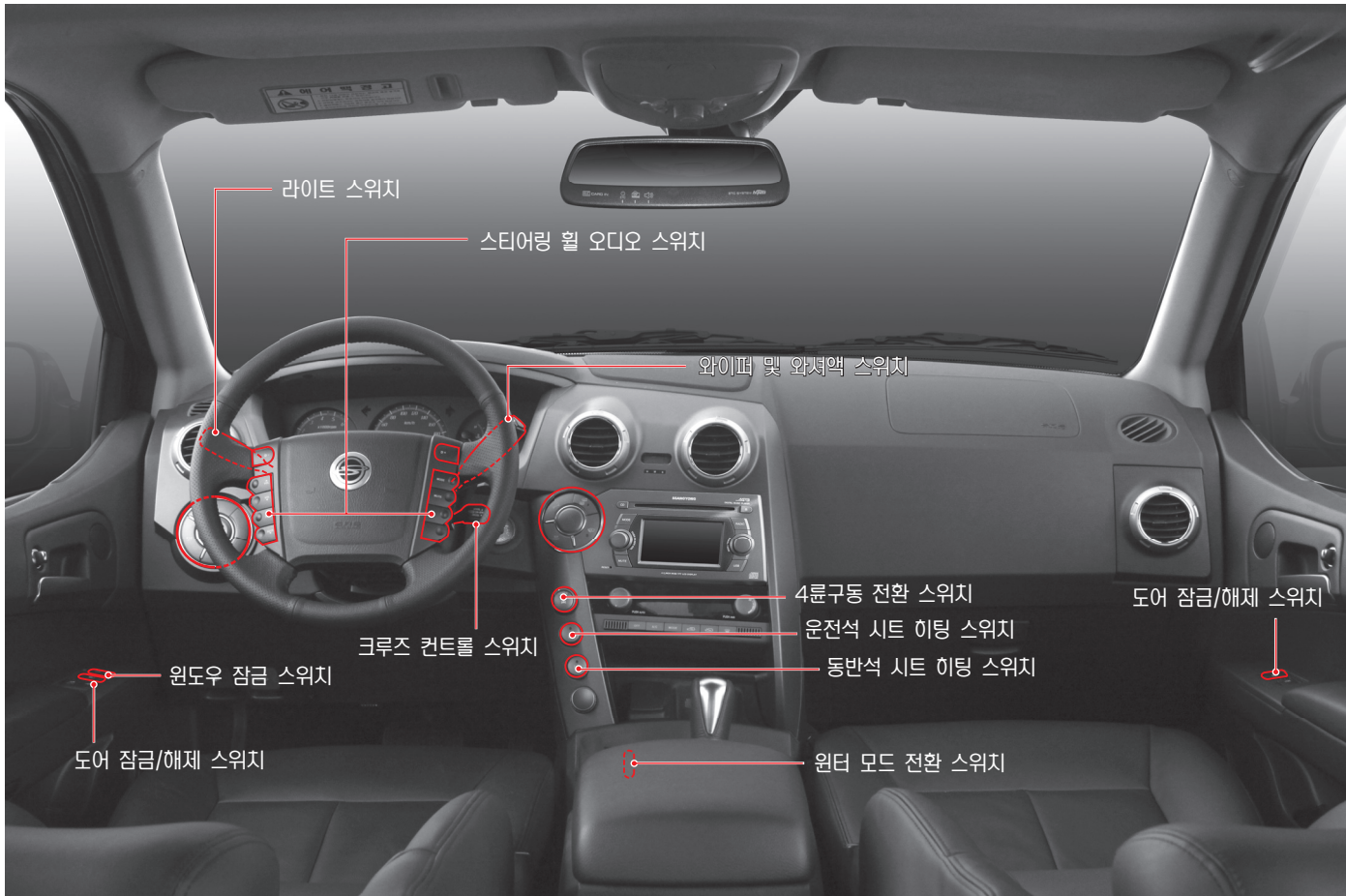
## 0-6 미리보기





# 스위치

0

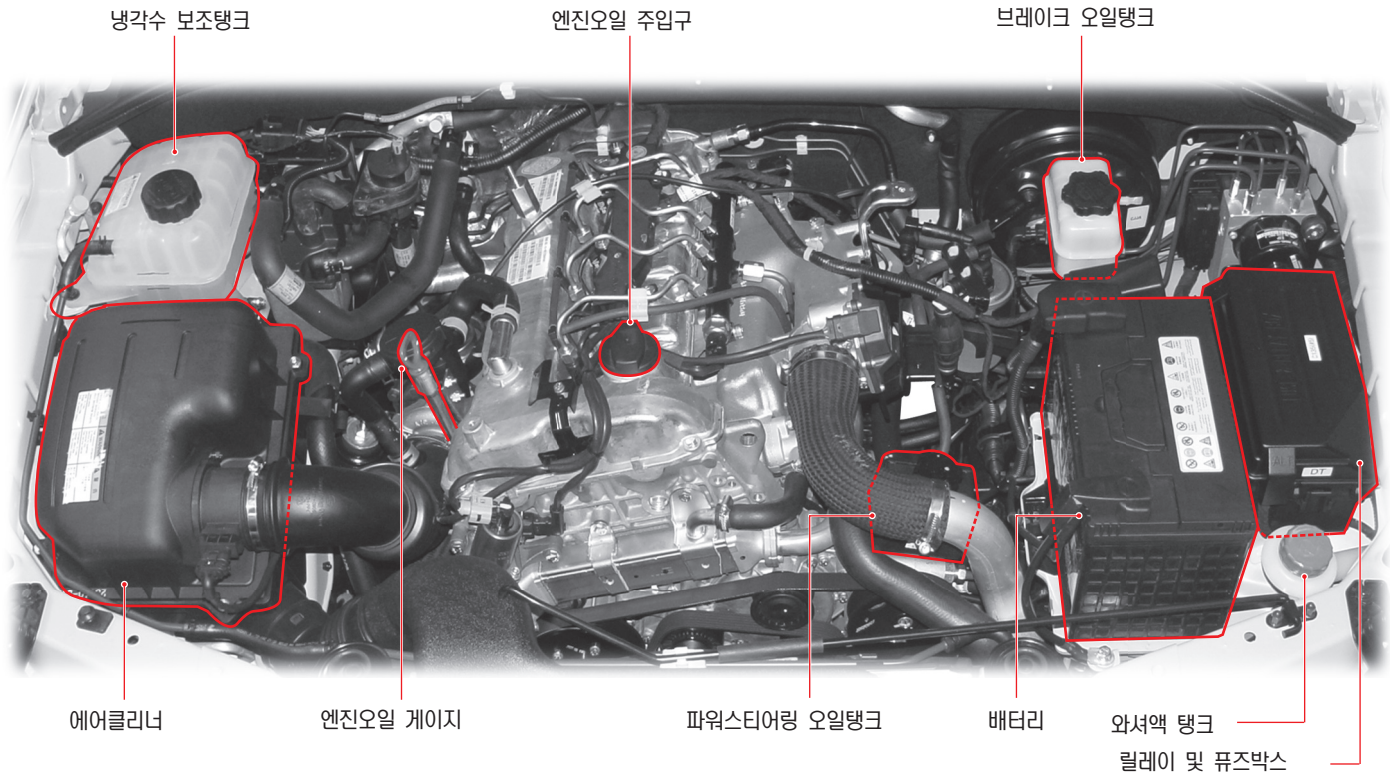


미리보기

0-7



# 엔진룸



## 0-8 미리보기





## 일러두기

### 설계변경에 대하여

귀하의 자동차는 높은 수준의 안전도와 품질을 위해 끊임없는 연구와 개발이 진행되고 있습니다. 이러한 이유로 인해 사전 통보없이 설계 변경에 따라 사양이 추가 또는 삭제되거나 기능이 변경될 수 있으므로, 귀하의 차량은 본 취급설명서에 설명된 내용과 다를 수 있습니다.

### 사양확인(\*) 표시

본 취급설명서에는 차량의 전 사양에 대해 기술되어 있으며, 일부 차량에 적용되는 선택사양이나 패키지(Package) 사양에 대해서는 \*표시가 되어 있습니다.

### 정기점검에 대하여

차량의 성능 유지 및 수명 단축을 예방하기 위해서는 반드시 규정된 시기에 점검 및 정비가 이루어져야 합니다.

### 당사 정비사업장 이용안내

당사 정비사업장 이외의 정비소에서 정비를 받아 문제가 발생한 경우 당사는 책임을 지지 않습니다.

### 자동차 부품의 타용도 사용 금지

자동차 관련 부품을 타용도로 사용할 경우 이로 인해 발생하는 손상 및 손해에 대해 당사는 책임을 지지 않습니다.

### 위험표시



운전자 및 탑승자가 반드시 준수해야 할 안전 수칙입니다. 내용과 동일하게 이행하지 않을 경우 사망이나 중상을 초래할 수 있는 절박하고 위험한 상황이 발생할 수 있으니 주의하시기 바랍니다.

0

### 경고표시



운전자 및 탑승자가 반드시 준수해야 할 안전 수칙입니다. 내용과 동일하게 이행하지 않을 경우 사망이나 중상을 초래할 수 있는 잠재적인 위험한 상황이 발생할 수 있으니 주의하시기 바랍니다.

### 주의표시



차량 취급 및 사용시 고객의 주의가 필요한 사항으로 반드시 확인 하시고, 내용에 따라 주십시오. 내용을 준수하지 않을 경우에는 신체에 상해를 입거나 차량이 손상될 수 있으니 주의 하십시오.

### 참고표시



차량관련 용어 또는 각 장치별 세부기능 및 추가 설명이 필요한 경우를 나타냅니다.



## 환경보호

### 환경 관련 주의사항

쌍용자동차의 환경 관련 정책은 총체적인 환경 보호를 지향하고 있습니다. 이는 지구상에서 인류 생존의 바탕이 되는 천연 자원을 최대한 아끼고 자연과 인간의 요구를 조화롭게 만족시키는 방법이기도 합니다.

쌍용자동차 차량을 환경 친화적으로 운행함으로써 고객께서도 환경 보호에 기여하실 수 있습니다.

연료 소비와 엔진 속도, 변속기, 브레이크 및 타이어 마모는 다음의 두 가지 요인에 의해 영향을 받습니다.

- 운행 조건
- 운전 습관

다음 내용을 준수하셔서 환경 보호에 동참해 주시기 바랍니다.

### 운행 조건

- 천천히 출발하십시오.
- 단거리 주행은 연료 소비가 많으므로 삼가하십시오.
- 타이어 공기압이 적절한지 항상 확인하십시오.
- 트렁크에서 불필요한 짐을 내리십시오.
- 차량의 연비를 항상 점검하십시오.
- 정기적으로 차량 점검을 받으십시오.
- 정기 점검은 반드시 당사 정비사업장을 이용하십시오.

### 운전 습관

- 엔진 시동을 걸 때 가속 페달을 밟지 마십시오.
- 정차 중에 차량을 워밍업하지 마십시오.
- 앞차와의 안전 거리를 유지하면서 주의 깊게 운전하십시오.
- 잦은 가속이나 급가속을 삼가하십시오.
- 적당한 시기에 변속하고 각 단에서 엔진 최고 회전수의 2/3를 초과하지 않도록 하십시오.
- 장시간 정차할 때는 엔진 시동을 끄십시오.

