

머 리 말

체어맨 W를 선택해 주신 고객 여러분께 깊은 감사를 드립니다.

본 취급설명서에는 차량에 대한 사용법과 사용시 주의해야 될 사항이 설명되어 있으며, 안전한 운행과 최상의 차량성능 유지를 위해 본 취급설명서 내용을 숙지하여 주시기 바랍니다.

당사에서는 차량이 높은 수준의 안전도와 품질을 유지할 수 있도록 하기 위해 끊임없는 연구와 개발을 진행하고 있습니다. 이러한 이유로 인해 사전 통보없이 설계 변경이 이루어 질 수 있으며, 사양이 추가/삭제되거나 기능이 변경될 수 있습니다. 따라서 본 취급설명서에 기술된 내용은 차량의 기능, 올바른 작동법 및 기타 주의사항등을 쉽게 이해할 수 있도록 기술 한 것으로 책자에 수록된 그림과 사진은 실차와는 다를 수 있음에 유념해 주시기 바랍니다.

2013.04

쌍용자동차주식회사

주요 관리 항목

※ 다음의 항목은 반드시 당사에서 규정한 순정부품을 사용하셔야 합니다.
단, 주행거리 또는 사용기간 중 먼저 도래한 것을 기준으로 교환하시기 바랍니다.



점검항목	일일점검	매주점검	교환주기
엔진오일 및 오일필터	○	-	• 최초 10,000km 주행시 교환, 이후 15,000km 주행시마다 또는 12개월마다 교환 수시점검 후 오일 부족시에는 즉시 보충, 엔진 가혹조건*에서 주행시 교환시기를 앞당길 것
냉각수	○	-	• 5년마다 또는 200,000km 주행시마다 교환
브레이크 오일	○	-	• 2년마다 교환
브레이크 파이프 및 호스	-	-	• 최초 1,000km 주행 후 점검, 이후 20,000km 주행시마다 또는 1년마다 점검. 점검 후 필요시 교환
브레이크패드 • 슈 및 디스크	-	-	• 10,000km 주행시마다 점검, 필요시 조정 또는 교환
에어클리너 엘리먼트	-	○	• 15,000km 주행시마다 청소, 60,000km 주행시마다 교환 공기 오염이 심한 도로, 비포장 도로 운행시에는 청소/ 교환주기를 앞당길 것
연료필터	-	-	• 100,000km 주행시마다 교환
자동변속기 오일	-	-	• 30,000km 주행시마다 또는 1년마다 오일량/누유/오일상태 점검, 점검 후 필요시 교환 (단, 자동변속기 가혹조건**시 60,000km 주행시마다 교환)
액슬 오일 (프론트/ 리어)	-	-	• 10,000km 주행시마다 오일량/ 누유/ 오일상태 점검, 점검 후 필요시 교환
트랜스퍼 케이스 오일 (AWD 차량)	-	-	• 10,000km 주행시마다 점검, 100,000km 주행시마다 교환 (누유여부 수시확인)
에어컨 에어필터	-	-	• 10,000km 주행시마다 교환. • 공기 오염이 심한 도로, 비포장 도로 운행 또는 과도한 사용시에는 교환주기를 앞당길 것
공기청정기 필터	-	-	• 10,000km 주행시마다 교환
점화 플러그	-	-	• 160,000km 주행시마다 교환 (G32D/G36D 엔진용과 G50D용은 호환성 없음)
파워스티어링 오일	-	-	• 초기 1,000km 주행 후, 점검. 점검 후 필요시 교환 (호스, 연결 장치, 부트류 포함)

* 엔진 가혹조건이란?

- 출발/ 정지가 잦은 운행, 과도한 공회전, 6km 이내의 단거리 운행, 동절기 영하의 기온에서 16km 이내 단거리 운행
- 가파른 고개가 많은 도로, 모래/ 먼지/ 염분 등이 많은 도로 주행
- 하중이 많이 걸리는 운전조건 (트레일러 견인, 화물적재 상태의 운행)

**자동변속기 가혹조건이란?

- 트레일러 견인 또는 주로 비포장 도로 주행시
- 택시, 순차 또는 배달 차량과 같이 상업적인 용도로 오랜 시간 공회전 또는 저속으로 과도하게 주행시
- 반복적으로 짧은 거리 주행시
- 경사길(오르막길/내리막길 반복) 또는 산길의 잦은 주행시
- 빈번한 고속 주행시(170km 이상시)
- 높은 외기온(섭씨 30도 이상) 상태에서, 교통체증(가다서다 반복)이 심한 곳의 잦은 주행시

구 분	오일 (액) 용량			규 격
	CW600	CW700	V8 5000	
엔진오일	≒ 7.0ℓ	←	8.0 ℓ	쌍용 자동차 순정오일 사용 (MB SHEET 229.1, 229.3)
자동변속기 오일	≒ 9.0ℓ	←	←	쌍용자동차 순정오일 사용
리어 액슬 오일	≒ 1.3ℓ	←	≒ 1.4 ℓ	쌍용자동차 순정오일 사용
프론트 액슬 오일 (AWD)	≒ 0.78ℓ	←	-	쌍용자동차 순정오일 사용
냉각수	≒ 10.2ℓ	←	←	쌍용자동차 순정오일 사용
파워 스티어링 오일	≒ 1.0ℓ	←	←	쌍용자동차 순정오일 사용 (S-PSF3)
브레이크 오일	적당량	←	←	쌍용자동차 순정오일 사용 (DOT4)
트랜스퍼 케이스 오일	0.8 ~ 1.0ℓ	←	-	쌍용자동차 순정오일 사용 (ATF DEXRON II/ III)



경고

- 각 오일 (액)은 반드시 쌍용자동차의 순정오일 (액)을 사용하십시오.
- 각 오일 (액)을 혼용 (타제품)하면 차량의 해당 부분에 손상을 줄 수 있으므로 혼용하지 마십시오.
- 교환 및 보충시 규정량을 준수하십시오.
- 교환 및 점검 주기는 필히 준수하십시오.



00 보증서/ 차량제원

일러두기	0-3
차량 제원	0-9
장치별 제원표 (I).....	0-10
장치별 제원표 (II).....	0-11
장치별 제원표 (III).....	0-12
차량 식별	0-13

01 제작결함 안내 및 차량과 안전

제작결함 안내	1-3
운행 전 확인사항	1-4
차량 사용시 위험 사항	1-5
차량 관리	1-7
차량개조 및 변경에 관한 경고사항 ...	1-10

02 차량키 (스마트 키) 및 시동

스마트 키 (SMART KEY).....	2-3
스마트 키 장착 차량 도어 개폐	2-6
스마트 키 배터리 방전 또는 고장 발생시 도어 열림 방법	2-11
보조키 (비상키) 사용법.....	2-12
스마트 키 배터리 교환	2-13
시동/ 출발/ 정지.....	2-15

03 각부 개폐장치

도어 개폐 I.....	3-3
도어 개폐 II.....	3-4
도어 개폐 III (어린이 보호용 도어잠금장치 외)	3-5
윈도우 개폐.....	3-6
선루프 개폐*.....	3-10
엔진 후드 개폐.....	3-16
연료 주입구 개폐	3-17
연료 주입구 커버 비상 해제 핸들.....	3-18
트렁크 개폐.....	3-19

04 실내 스위치

실내 스위치*	4-2
라이트 스위치.....	4-4
와이퍼 및 와셔액 스위치.....	4-9
액티브 크루즈 컨트롤 (ACC : Active Cruise Control)스위치*	4-13
ACC 작동 주행시 주의사항.....	4-22
ECO 크루즈 컨트롤 (ECO Cruise Control) 스위치	4-24
운전석 도어 트림 스위치*	4-30
아웃사이드 미러 조정 스위치	4-31

스티어링 휠 좌측 하단부 스위치류 ...	4-32
공기청정기 시스템 (VAPS)*.....	4-33
페달 조정 스위치	4-34
연료 주입구 커버 열림 스위치	4-35
ESP OFF 스위치 / ESP 시스템	4-36
트렁크 열림 스위치.....	4-38
스티어링 휠 오디오 스위치	4-39
핸즈프리 시스템	4-40
SDS (AV시스템 음성인식 시스템 : 내비게이션 장착차량 적용)*.....	4-43
스티어링 휠 위치조정 및 히팅 스위치*.....	4-46
에어컨 컨디셔너 컨트롤 패널 스위치	4-47
뒷유리/ 아웃사이드 미러/ 앞유리 열선 작동스위치.....	4-48
롤러 블라인드*.....	4-49
전방 주차보조 시스템 ON/ OFF스위치.....	4-51
전자동 파킹 브레이크 (EPB : Electric Parking Brake)	4-52
ECS 시스템/ ECS 스위치*	4-59
EAS 시스템/ EAS 스위치*	4-60
AV 시스템 관련 스위치*.....	4-68

오버헤드 콘솔 스위치 및 리어 룸램프 스위치*.....	4-70
4 트로닉(4 Tronic) 시스템*	4-73

05 차량 시스템 설정DIS

차량시스템 설정 (DIS : Driver Information System).....	5-3
보조키 및 도어락 스위치의 연동기능..	5-4
연동기능별 설정	5-5
차량설정 초기화	5-10
시트 히팅/ 통풍 설정.....	5-13
차속 (과속경고) 설정	5-14
자동도어 잠금	5-15
에어컨 조정.....	5-16

06 계기판

계기판.....	6-3
TRIP 및 MODE 전환 버튼.....	6-4
계기판 트립컴퓨터 (TRIP COMPUTER).....	6-6
계기판 시스템 설정 (SYSTEM SETUP).....	6-8
계기판 시스템 점검 (SYSTEM CHECK).....	6-10

타이어 공기압 전시 버튼 및 TPMS... 6-11	
ECS (Electronic Control Suspension) 작동표시 및 경고등	6-16
EAS (Electronic Self-Leveling Air Suspension) 작동 표시*	6-17
미터 표시기.....	6-18
변속 레버 위치 표시.....	6-19
각종 경고등 및 표시등	6-20

07 변속기 관련장치 및 제동장치

계기판 내 변속단수 표시.....	7-3
자동변속기 차량운행 방법	7-4
자동변속기 변속레버 위치.....	7-6
윈터 (WINTER) 모드.....	7-14
주차 보조 시스템 I (전/ 후방 장애물 감지 시스템).....	7-16
주차 보조 시스템 II (후방 감시 카메라 시스템).....	7-22
브레이크 시스템	7-23

08 시트벨트 및 에어백

시트 관련 장치.....	8-3
운전석 시트 위치 조정	8-5
운전석 시트 구조*	8-6

동반석 시트*	8-9
리어 시트 조정*.....	8-11
레그 레스트 작동I(리무진 5인승).....	8-13
레그 레스트 작동II(리무진 4인승).....	8-14
시트벨트 및 에어백*	8-16
시트 벨트	8-18
3점식 시트벨트 착용법	8-19
리어 센터 3점식 시트벨트 착용법 (5인승)	8-20
어린이용 보조시트.....	8-21
시트벨트 관련 경고사항.....	8-26
에어백 장치*	8-28
사이드 에어백 시스템	8-30

09 히터/ 에어컨 및 유해가스 차단 시스템

히터/ 에어컨 시스템.....	9-3
히터/ 에어컨 컨트롤 스위치.....	9-4
히터/ 에어컨 사용시 주의사항	9-5
리어 에어 컨디셔너 작동.....	9-7
에어컨디셔너 전시창 (DUAL 작동시) 전시내용	9-9
AQS 스위치 및 AQS 시스템	9-14

10 실내 편의장치

실내 편의 장치.....	10-3
도어 맵 포켓/ 글로브 박스.....	10-4
프론트 콘솔 박스/ 파워 아웃렛/ AV 잭.....	10-5
리어 하부 콘솔 박스/파워 아웃렛*	10-6
리어 콘솔 박스(5인승)	10-7
리어 콘솔 박스(4인승)*	10-8
컵 홀더.....	10-13
시가 라이터/ USB단자*.....	10-14
선글라스 보관함/ 시트백 포켓	10-15
인사이드 룸미러	10-16
자동요금 징수 시스템(ETCS)	10-17
선바이저	10-23
옷걸이.....	10-24
AV/ 내비게이션 시스템*	10-26

11 비상시 응급조치

배터리가 방전되었을 때.....	11-3
OVM공구 및 스페어 타이어.....	11-5

타이어가 펑크났을 경우.....	11-6
스페어 타이어 교환.....	11-7
엔진이 과열되었을 경우.....	11-15
자동변속기 P위치 고정 해제방법 및 안전모드	11-17
EPB 주차 브레이크 수동 해제	11-18
비상 삼각대.....	11-19
차량 견인	11-20
사고/ 화재/ 폭설시	11-23

12 간단한 점검/ 배출가스 규제

자가정비시 경고 및 주의사항	12-3
정기점검 및 교환 주기표.....	12-4
내/ 외부 점검.....	12-7
엔진룸 점검 (I) - G50D엔진 장착차량	12-8
엔진룸 점검 (II) - G32D/G36D 엔진 장착차량	12-9
엔진오일 점검, 보충, 교환.....	12-10
엔진 냉각수 점검	12-12
파워 스티어링 오일 점검.....	12-14
브레이크 오일.....	12-15

와셔액 점검.....	12-16
와이퍼 블레이드 교환	12-17
퓨즈와 릴레이	12-18
타이어 점검.....	12-20
배터리 관리.....	12-24
연료필터/ 점화 플러그	12-25
실내외 램프.....	12-26
램프 점검 방법.....	12-28
배출가스 규제와 차량 관리	12-29

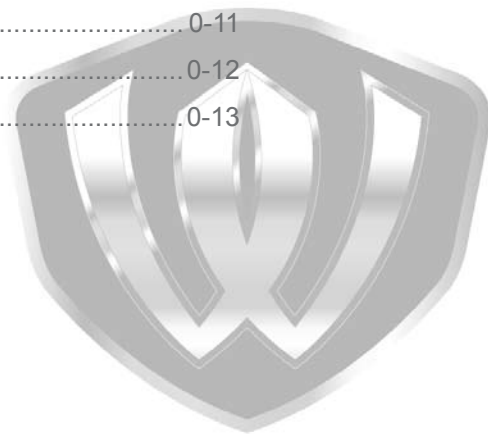
13 올바른 차량관리 및 안전을 위한 주의사항

차량 관리 방법.....	13-3
겨울철 차량관리	13-5
안전을 위해 지켜야할 사항.....	13-7

14 색인

보증서/ 차량제원

- 일러두기 0-3
- 차량 제원 0-9
- 장치별 제원표 (I) 0-10
- 장치별 제원표 (II) 0-11
- 장치별 제원표 (III) 0-12
- 차량 식별 0-13



0단원

1단원

2단원

3단원

4단원

5단원

6단원

7단원

8단원

9단원

10단원

11단원

12단원

13단원

14단원



설계변경에 대하여

귀하의 자동차는 높은 수준의 안전도와 품질을 위해 끊임없는 연구와 개발이 진행되고 있습니다. 이러한 이유로 인해 사전 통보없이 설계 변경에 따라 사양이 추가 또는 삭제되거나 기능이 변경될 수 있으므로, 귀하의 차량은 본 취급설명서에 설명된 내용과 다를 수 있습니다.

사양확인 (*) 표시

본 취급설명서에는 차량의 전 사양에 대해 기술되어 있으며, 일부 차량에 적용되는 선택사양이나 패키지 (Package) 사양에 대해서는 *표시가 되어 있습니다.

선택사양이나 패키지 사양은 차량 판매 시점 및 설계 변경에 따라 임의로 추가 또는 삭제될 수 있으므로, 계약시 신청한 차량에 적용된 사양을 확인하신 후, 본 취급설명서를 활용하십시오.

정기점검에 대하여

차량의 성능 유지 및 수명 단축을 예방하기 위해서는 반드시 규정된 시기에 점검 및 정비가 이루어져야 합니다.

당사 정비사업장 이용안내

당사 정비사업장 이외의 정비소에서 정비를 받아 문제가 발생한 경우 당사는 책임을 지지 않습니다.

자동차 부품의 타용도 사용 금지

자동차 관련 부품을 타용도로 사용할 경우 이로 인해 발생하는 손상 및 손해에 대해 당사는 책임을 지지 않습니다.

취급설명서 이용방법은...

위험표시



위험

운전자 및 승차자가 반드시 준수해야 할 안전 수칙입니다. 내용과 동일하게 이행하지 않을 경우 사망이나 중상을 초래할 수 있는 절박하고 위험한 상황이 발생할 수 있으니 주의하시기 바랍니다.

경고표시



경고

운전자 및 승차자가 반드시 준수해야 할 안전 수칙입니다. 내용과 동일하게 이행하지 않을 경우 사망이나 중상을 초래할 수 있는 잠재적인 위험 상황이 발생할 수 있으니 주의하시기 바랍니다.

주의표시



주의

차량 취급 및 사용시 고객의 주의가 필요한 사항으로 반드시 확인하시고, 내용에 따라 주십시오. 내용을 준수하지 않을 경우에는 신체에 상해를 입거나 차량이 손상될 수 있으니 주의하십시오.

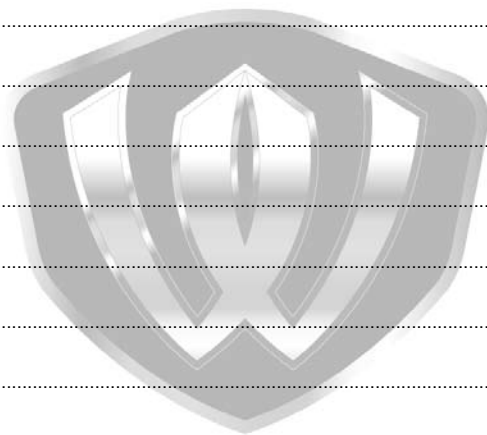
참고표시



참고

차량관련 용어 또는 각 장치별 세부기능 및 추가 설명이 필요한 경우를 나타냅니다.

MEMO



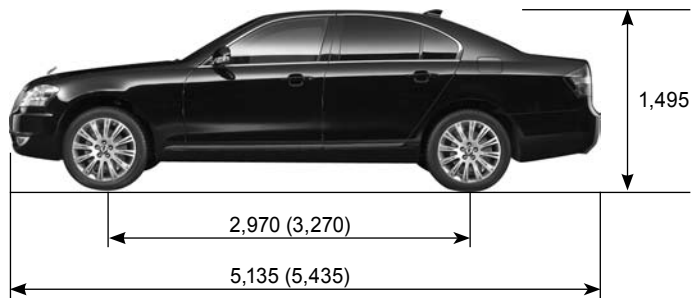
상면



정면



측면



후면



보증서
차량 제원

()은 선택 사양임, G32D 엔진 장착차량은 라디에이터 그릴이 가로형으로 장착됩니다.

장치별 제원표 (I)



구 분		CW600	CW700 (리무진)	V8 5000 (리무진)
일반사항	전장 (mm)	5,135	5,135 (5,435)	5,135 (5,435)
	너비 (mm)	1,895	←	←
	전고 (mm)	1,495	←	←
	최저지상고 (mm)	175, AWD : 155	175, AWD : 155	175
	최소 회전반경 (m)	5.6, AWD : 5.8	5.6, AWD : 5.8 (6.1)	5.6 (6.1)
	사용연료	무연휘발유	무연휘발유	←
	연료탱크 용량 (ℓ)	83	←	←
	차량 중량 (Kg)	AWD: 2,060 2WD: 1,960	AWD: 2,095 2WD: 2,010 (2,070)	1,975 (2,070)
	차량 총중량 (Kg)	AWD: 2,320 2WD: 2,220	AWD: 2,355 2WD: 2,270 (2,330)	2,235 (2,330)
엔진	엔진명	G32D	G36D	G50D
	형식	직렬 6기통	←	V8
	총 배기량 (cc)	3,199	3,598	4,966
	압축비	10.0:1	←	←
	최대 출력 (ps/ rpm)	225/ 6,600	250/ 6,600	306/ 5,600
	최대 토크 (kfg.m/ rpm)	30.2/ 4,600	35.0/ 4,000	45.0/ 4000
	캠 샤프트 배열	DOHC	←	SOHC
	윤활방식	기어펌프 압송식	←	←
	공회전 속도 (rpm)	700 ± 50	700 ± 50	570 ± 50

* 플옵션 기준/ ()은 리무진 사양임



구 분		CW600	CW700 (리무진)	V8 5000 (리무진)	
엔진	오일용량 (ℓ)	≒ 7.0	←	≒ 8.0	
	오일 필터 방식	전류/ 여과지식	←	←	
	냉각 방식	수냉식, 강제 순환식	←	←	
	냉각수 용량 (ℓ)	≒ 10.2	←	←	
	냉각팬 작동방식	PWM 전동팬	←	←	
	에어클리너 형식	건식, 여과식	←	듀얼 : 건식, 여과식	
	연료 분사장치 형식	전자 제어식	←	←	
자동 변속기 (7A/ T)	형식	유성 기어식	←	←	
	조작방식	플로어 체인지식	←	←	
	오일용량 (ℓ)	≒ 9.0	←	←	
	기어비	1단	4.377	←	←
		2단	2.859	←	←
		3단	1.921	←	←
		4단	1.368	←	←
		5단	1.000	←	←
		6단	0.820	←	←
		7단	0.728	←	←
후진	1단	3.416	←	←	
	2단	2.231	←	←	

장치별 제원표 (III)

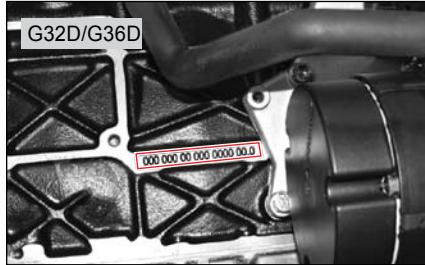


구분		CW600	CW700 (리무진)	V8 5000 (리무진)	
클러치 (자동)	형식	3요소 1단 2상형	←	←	
	조작방식	토오크 컨버터	←	←	
서스펜션	전륜	현가방식	멀티 링크	←	
		스프링 방식	코일 스프링/ 에어 스프링	에어 스프링	←
	후륜	현가방식	멀티 링크	←	←
		스프링 방식	코일 스프링/ 에어 스프링	에어 스프링	←
브레이크	형식	전륜	벤틸레이티드 디스크	←	
		후륜	벤틸레이티드 디스크	←	
	마스터 실린더 형식	탠덤형	←	←	
	브레이크 작동형식	진공배력 유압식	←	←	
	주차 브레이크 형식	전자식	←	←	
	주차 브레이크 제동 차륜	후륜	←	←	
	기타	배터리	MF 100AH	←	←
	발전기 용량 (V-A)	12 - 160	←	12 - 150	
	시동 모터 용량 (V-kW)	12 - 1.7	←	12 - 1.6	
	와이퍼 블레이드 (mm)	운전석 : 600, 동반석 : 550	←	←	
타이어 및 휠	구분	형식	휠	타이어 공기압	
		주행/임시용 타이어	215/55R 17	7.0J * 17	30 psi /앞, 뒤

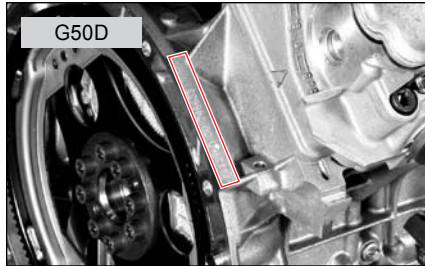
()은 선택 사양임



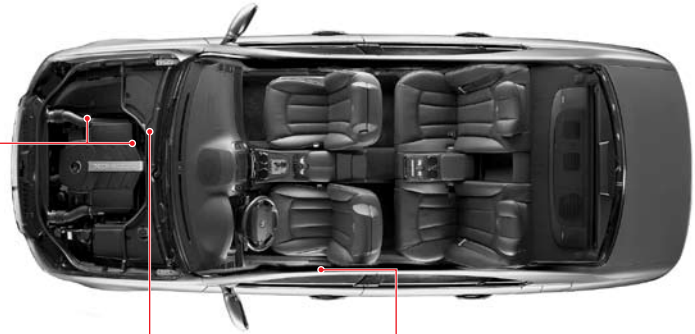
1. 엔진번호



배기 매니폴드 측 실린더 블럭 하단면에 타각



우측 실린더 블럭 뒷면 상단 타각



2. 차대번호



엔진룸 격벽 우측면에 타각되어 있습니다.

3. 인증라벨



운전석 도어를 열면 하단부 (B필라)에 부착되어 있습니다. (적정 공기압 : 32 psi)

MEMO

